

JAZZ OBALY (SQL/E1)

Příručka uživatele

JAZZ OBALY (SQL/E1)
Příručka uživatele

© 2002-2021 Václav Petřík – JAZZWARE.CZ
Příručka k programu Jazz Obaly (SQL/E1) pro OS Windows® ve verzi 8-0-001

Příručka popisuje funkčnost programu v dané verzi.

Výrobce ekonomického systému POHODA je firma STORMWARE s.r.o..
POHODA je registrovaná ochranná známka STORMWARE s.r.o.
Další použité názvy mohou být ochrannými známkami příslušných vlastníků.

Obsah

1. Úvod

1. Systémové požadavky
2. Instalace
3. První spuštění programu

2. Nastavení

1. Základní nastavení
2. Nastavení práce se sklady

3. Základní dovednosti

1. Definice obalů
2. Vytvoření čtvrtletního výkazu a tiskové sestavy

4. Ostatní funkce programu

1. Zálohování dat
2. Synchronizace definic obalů
3. Konverze definic obalů
4. Aktualizace programu
5. Převod definic obalů při datové uzávěrce a přechodu na další rok

1 - Úvod

Program Jazz Obaly obsahuje podporu automatického vytvoření pravidelného čtvrtletního výkazu o produkci obalů odevzdávaných firmě EKO-KOM. Výkaz obsahuje data, týkající se obalů, uváděných firmou na trh nebo do oběhu za kalendářní čtvrtletí.

Program je zpracován jako nadstavba ekonomického systému Pohoda, je přímo navázán na jeho skladovou evidenci. V databázi Pohody neprovádí žádné změny.

Agenda Zásoby-Obaly umožňuje k jednotlivým zásobám ve skladové evidenci Pohody nadefinovat jeho obal v členění materiál, hmotnost, typ.

Aplikace obsahuje zejména sestavy vedoucí k vytvoření čtvrtletních výkazů. Mimo to nabízí ještě další tiskové sestavy, které slouží pro kontrolu správnosti výkazu.

1- Systémové požadavky

Operační systém: doporučuje se Windows 10.

Operační paměť: podle použitého operačního systému – pro Windows 10 optimálně min 4 GB.

Pevný disk: instalace zabere zhruba 30 MB, další místo bude třeba pro datové soubory s definicemi jednotlivých obalů.

Monitor: doporučuje se rozlišení nejméně 1024x768, z hlediska ergonomie práce je optimální 17" nebo větší LCD panel.

Výkazy: pro vygenerování čtvrtletního výkazu je třeba na daném počítači korektní instalace SW MS Excel nebo alternativně OpenOffice/LibreOffice.

Další doporučený hardware: záložní zdroj napájení UPS, aby při výpadku napájení nedošlo ke ztrátě dat nebo poškození databáze

Obecně lze dodat, že veškeré systémové požadavky programu jsou shodné nebo obdobné těm, které na systém klade ekonomický systém Pohoda.

2- Instalace

Aby instalace proběhla bez problému, doporučuje se ukončit všechny programy, které běží v prostředí Windows. Tím se zabrání případným konfliktům mezi instalačním programem a ostatními programy. Do operačního systému je nutné se přihlásit pod účtem, který nemá omezeno právo k instalaci programů (obvykle účet administrátora).



Instalace začne spuštěním souboru SETUP.EXE. Instalační program nabídne umístění, do kterého bude program nainstalován, aplikační a datovou. Datová složka může být nastavena shodně jako aplikační, pokud mají uživatelé pro tuto složku právo čtení i zápisu. Nabídnuté složky lze manuálně změnit, pokud neexistují, instalační program se je pokusí vytvořit.

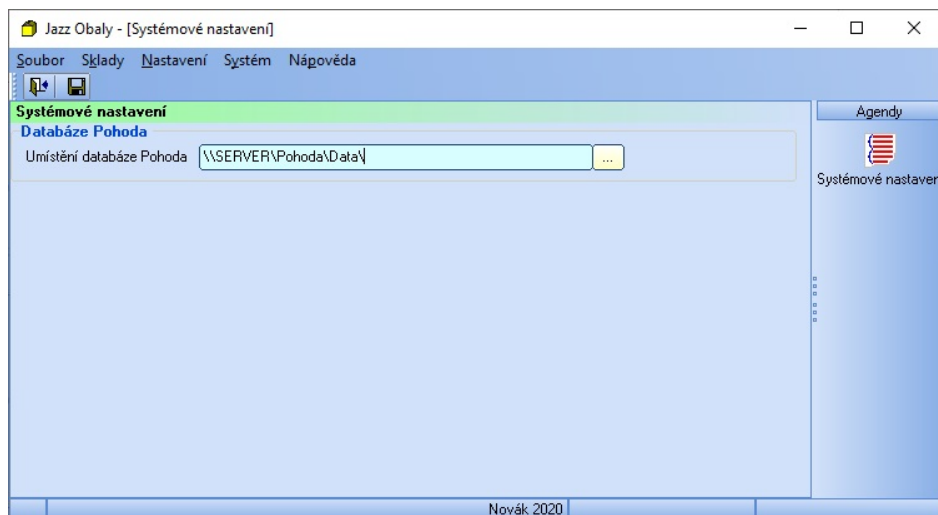
Pokud je aplikace nainstalována na síťový disk, na klientské stanici (PC, na kterém je aplikace spouštěna) stačí pouze vytvořit zástupce na spustitelný soubor. V tomto případě se doporučuje zvolit obě složky shodně (instalovat aplikační i datovou část aplikace do stejného umístění).

Odkaz na datovou část aplikace je v souboru ObalyDir.INI, v případě síťového provozu musí být tato umístění pro klientské všechny klientské stanice (nejlépe použít tzv UNC cestu - [\\POCITAC\SLOZKA](#)). Pokud není daný INI soubor přítomen, předpokládá se instalace celém aplikace ve společném umístění.

3- První spuštění programu

Jazz Obaly (pro Pohodu MDB)

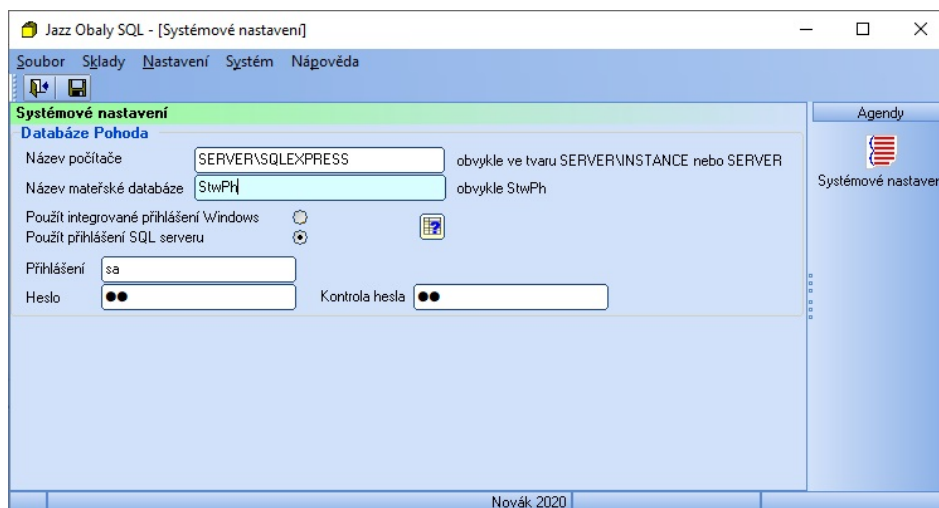
Při prvním spuštění programu je třeba definovat složku, ve které jsou umístěny datové soubory ekonomického systému Pohoda (položka menu **System-Nastavení**). V případě síťového provozu aplikace je třeba toto umístění zadávat ve tvaru UNC ([\\POCITAC\SLOZKA...](#)) tak, aby bylo shodné pro všechny stanice, kde bude program spouštěn.



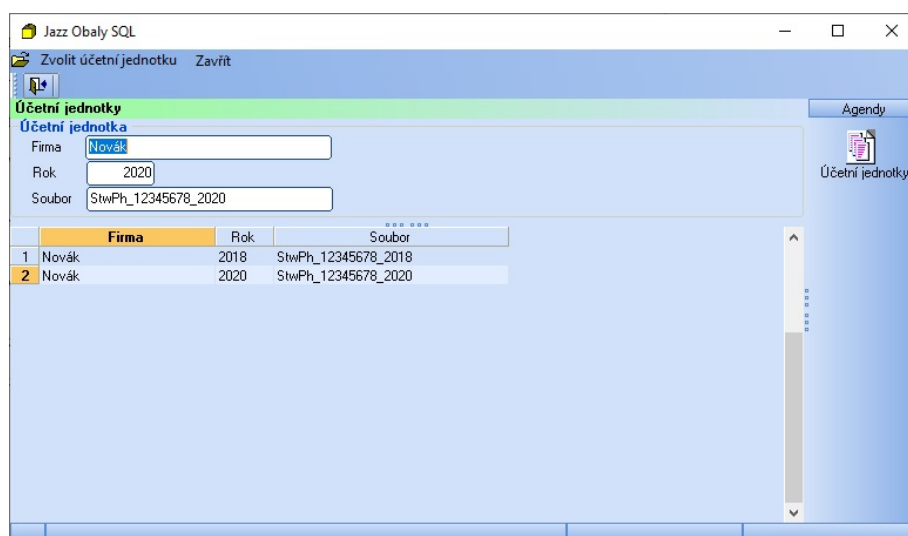
Jazz Obaly SQL/E1(pro Pohodu SQL nebo E1)

Při prvním spuštění programu je třeba definovat připojovací údaje k databázi SQL serveru, kde se nachází data ekonomického systému Pohoda (položka menu **System-Nastavení**). Jde zejména o název počítače (nebo název počítače a instance databáze) ve tvaru SERVER (nebo SERVER\INSTANCE), způsob přihlášení k databázi (integrované přihlášení Windows nebo přihlášení SQL serveru). V případě přihlášení SQL serveru ještě přihlašovací jména a heslo. Ideální z hlediska potřebných práv je použití přihlášení SQL serveru a přihlašovacího jména SA s jeho heslem. Případně ručně vytvořené přihlášení musí mít práva pro čtení pro databázi StwPh_sys a databáze používaných účetních jednotek.

Připojení k databázi Pohody lze otestovat stisknutím tlačítka **Test připojení k databázi**.



Následně je třeba zvolit účetní jednotku ekonomického systému, se kterou bude program spolupracovat (menu **Soubor-Účetní jednotky**). Daná účetní jednotka se označí v seznamu a volbou Zvolit účetní jednotku otevře. Modul si naposledy otevřenou účetní jednotku pamatuje a při dalším spuštění provede její otevření automaticky. Toto je indikováno ve spodní části okna aplikace.



Následně je nutné provést konfiguraci programu, aby bylo možné program používat pro činnosti spojené s výkaznictvím obalů pro firmu EKO-KOM.

2 - Nastavení

V této kapitole je popsáno nastavení programu potřebné pro správnou práci programu Jazz Obaly.

1- Základní nastavení

Základní nastavení programu se vyvolá volbou položky z menu **Nastavení – Volby**.

V sekci **Způsob evidence obalů** lze přepnout způsob evidence obalů pro výkaznictví do roku 2020 včetně nebo od roku 2021. Po přepnutí na nové výkaznictví je třeba následně provést konverzi stávajících definic. Způsob evidence nelze libovolně kdykoliv obousměrně přepínat, je vhodné je provést po vytvoření výkazu za 4. kvartál 2020 (poslední se „starším způsobem evidence“). Po přechodu na novou evidenci je třeba aplikaci restartovat.

V sekci **Údaje o společnosti** se uvedou identifikační údaje firmy, které se následně převádí do výkazu na první stránku. Tyto údaje jsou při otevření účetní jednotky převedeny z ekonomického systému Pohoda, uživatel je může změnit. Důležité je vyplnění identifikačního čísla EKO-KOM ID, které je firmě (původci obalů) přiděleno při registraci EKO-KOMem.

V sekci **Výchozí hodnoty při vkládání definice obalu** se předvyplní vyplní ty, které se budou v evidenci nejčastěji vyskytovat. Při vkládání nové definice se tyto hodnoty použijí jako výchozí a obsluha je může upravit a doplní k nim danou hmotnost.

V sekci **Měrná jednotka** se uvede, jestli se hmotnosti obalů budou uvádět v gramech nebo kilogramech. To závisí na sortimentu evidovaného zboží.

V sekci **Způsob výpočtu dat pro výkaz** se zvolí, jestli se souhrnné hmotnosti jednotlivých obalů budou vypočítávat ze skladových pohybů „výdej“ nebo „příjem“. Evidence výdejová je přehlednější, protože se snadněji určují tzv „exportované“ obaly (obaly zboží prodaného / vyvezeného mimo ČR).

V sekci **Doklady nevstupující do výkazu** lze definovat doklady, které nemají být započítávány do výsledného výkazu. Půjde tedy o doklady, které neslouží k uvádění zboží (a tedy i obalů) na trh. Například to mohou být skladové výdejky, které ve firmě slouží k převodu zboží mezi sklady, výdejky materiálu pro výrobu, apod. Po stisknutí tlačítka **Přidat** se pak zvolí typ dokladu a počáteční znaky čísla dokladu (prefix). Příkladem může být hodnota Skladové výdejky 20VX, kdy se z výkazu vyjmou všechny pohyby, týkající se skladových zásob na výdejkách s číslem začínajícím na 20VX. Výběrem položky ze seznamu a stisknutím tlačítka **Smazat** lze vyjmutí dokladů z výkazu zrušit.

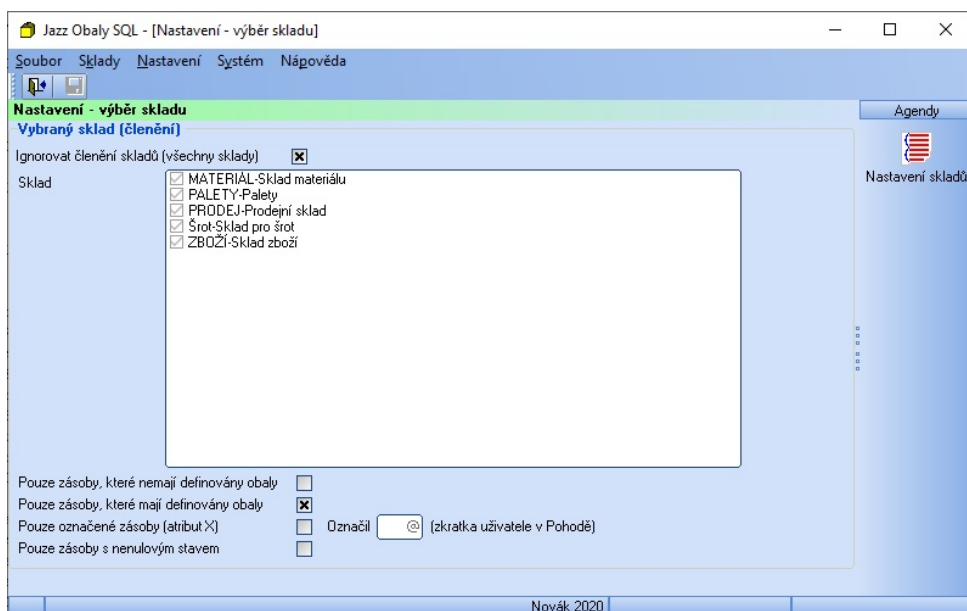
V sekci **Evidence plastových tašek** se uvede, jestli je třeba evidovat i plastové tašky prodávané se zbožím.

V sekci **Vzhled aplikace** je možné změnit barvu uživatelského rozhraní aplikace.

2- Nastavení práce se sklady

Nastavení práce se sklady se vyvolá volbou položky z menu **Nastavení – Výběr skladů**.

Zde je možné zobrazované zásoby omezit tak, aby bylo lépe možné vkládat definice obalů. Omezení je možné provést na dané sklady nebo na daná skladová členění. Zobrazované mohou být pouze zásoby, které mají vytvořenou definice obalu nebo naopak definici dosud vytvořenou nemají. Případně zobrazit pouze zásoby označené v Pohodě daným uživatelem. Omezení lze kombinovat.



Pole **Ignorovat členění skladů** určuje, že zobrazované budou vždy všechny zásoby bez ohledu na jejich přiřazení ve skladu nebo skladovém členění. Pole **Rozlišovat členění skladů** umožňuje omezit zobrazení na zásoby z jednoho skladového členění (volba je zaškrtnutá) nebo z jednoho skladu (volba není zaškrtnutá). Daný sklad nebo členění se zvolí z výběrového pole **Sklad/Skladové členění**.

Dále lze pro omezení použít volby **Pouze zásoby, které nemají definovány obaly** a **Pouze zásoby, které mají definovány obaly**.

Pole **Pouze označené zásoby** umožní zobrazit jen ty, které jsou označené (nebo označené daným uživatelem) v Pohodě (sloupec X).

Zobrazit lze také pouze zásoby, které mají v Pohodě nenulový stav (tedy jsou skladem).

3- Základní dovednosti

V této kapitole jsou popsány základní postupy týkající se práce s definicemi obalů jednotlivých zásob.

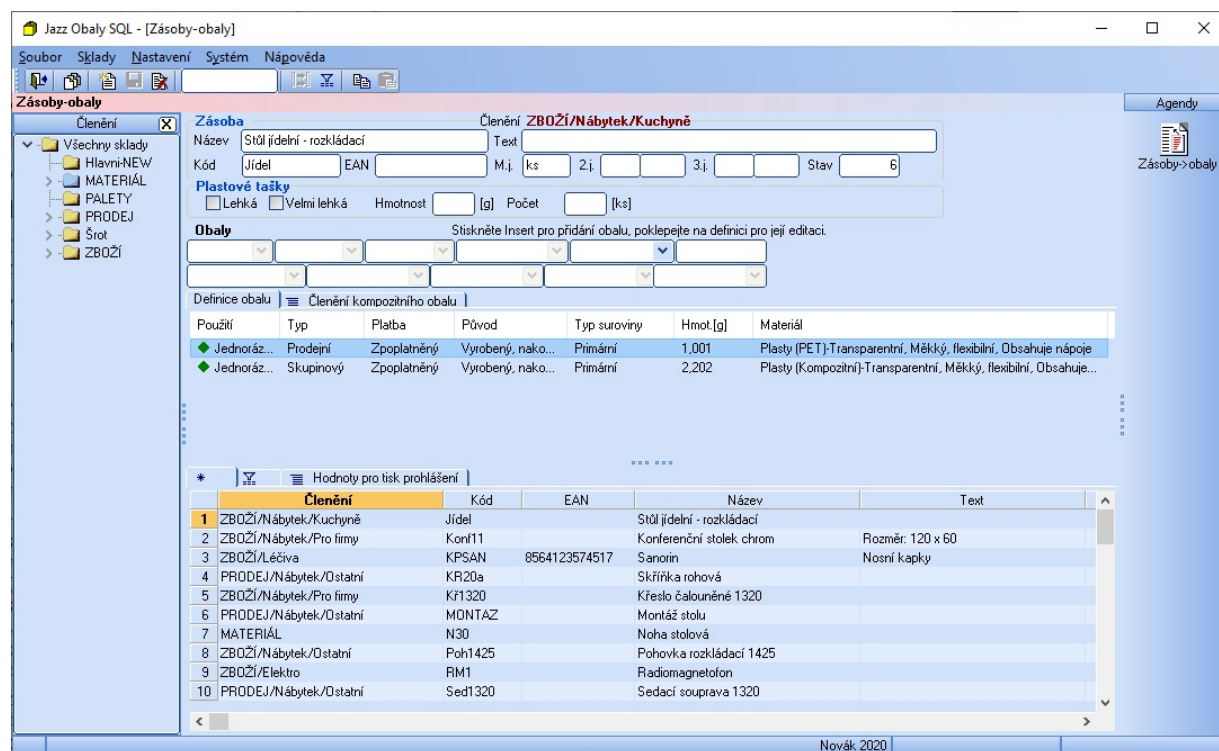
1- Definice obalů


Zde bude popisována způsob evidence obalů od roku 2021.

Definice obalů se vkládají v dialogovém okně, které se vyvolá volbou položky z menu **Sklady – Zásoby-obaly**.



Všechny obaly se vkládají jednotlivě rozdělené podle materiálu, použití, typu, Například: nejprve se vloží prodejní obal daného výrobku (krabíčka, láhev, tuba, ..), následně skupinový obal (krabice, kde je výrobek uložen po x kusech), přepravní obal (krabice, paleta, ...). Více viz metodika evidence obalů na www.ekokom.cz.

Hmotnosti jsou vždy připadající (přepočtené) na základní měrnou jednotku v Pohodě. Pokud se tedy vkládá přepravní obal, ve kterém je zabaleno x kusů daného zboží, je třeba vložit hmotnost obalu lomenou číslem x.



Nová definice obalu zásoby se vloží stisknutím tlačítka **Přidat obal**  nebo klávesy Insert.

Následně je třeba z výběrových seznamů zvolit použití, typ, platbu, původ, popis materiálu a vložit hmotnost obalu (v g / kg na 1 základní měrnou jednotku). Uložení definice se provede stisknutím tlačítka

Uložit  nebo stisknutím klávesy Ctrl+Enter. Pokud je obal složen z více materiálů, lze takto vložit i další komponenty. Smazání definice obalů se provede zvolením dané definice ze seznamu a stisknutím tlačítka **Odebrat**  nebo klávesy Ctrl+Delete.

Změna definice obalu (změna hmotnosti nebo materiálu) se provede poklepáním na danou definici, kdy se pak v dialogovém okně definice může upravit.

Pokud je definice obalu z hlediska materiálového označena jako kompozitní obal (kdy je obal kompozitní – viz. metodika Ekokom), je třeba k ní dále definovat hmotnosti jednotlivých složek. To se provede v záložce **Členění kompozitního obalu**. Zde se samostatně vloží jednotlivé části (tlačítko **Vložit část kompozitního obalu**). Aplikace kontroluje a indikuje, jestli je takto rozpočítána celá hmotnost obalu.

Jednotlivé složky kompozitního obalu lze mazat (tlačítko Smazat část kompozitního obalu) a editovat (poklepáním na danou část nebo stiskem tlačítka **Editovat část kompozitního obalu**).

Dialogové okno "Editace definice obalu" obsahuje následující prvky:

- Použití: Jednorázový
- Typ: Prodejní
- Platba: Zpoplatněný
- Původ: Vyrobený, nakoupený v ČR
- Typ suroviny: Primární
- Hmotnost: 1.11 [g]
- Materiál - skupina: Plasty
- Materiál - detail: PET
- Materiál - barva: Transparentní
- Materiál - objem: Měkký, flexibilní
- Materiál - nápoje: Obsahuje nápoje

Na dně okna jsou tlačítka "OK" a "Zrušit".

Záložka "Členění kompozitního obalu" zobrazuje tabulku s titulem "Rozčleněno 32g z 32g".

Materiál	Hmotnost [g]
Papír a vlnitá lepenka	10
Kovy (AL)	22

Dialogové okno "Editace kompozitní části obalu" obsahuje následující prvky:

- Skupina materiálu: Papír a vlnitá lepenka
- Detail materiálu: (prázdné)
- Hmotnost: 10 [g]

Na dně okna jsou tlačítka "OK" a "Zrušit".

Vyhledání zásoby lze provést klepnutím do příslušného sloupce v tabulce zásob a napsáním hledaného výrazu na klávesnici. Vyhledávat lze takto podle sloupce Kód, EAN, Název a Text zásoby. Pro omezení výběru zásob se po napsání hledaného výrazu stiskne klávesa Enter. Zásoby nacházející se v daném skladu nebo skladovém členění lze takto zobrazit klepnutím na daný sklad/členění v levé části okna.

Omezení počtu zásob v tabulce lze též provést stisknutím tlačítka **Filtrovat sklady** . Detailní popis je v kapitole **Nastavení práce se sklady**.

Pokud je v nastavení programu povolena evidence plastových tašek. Pak lze jejich typ (lehká/velmi lehká), počet a hmotnost zadat.

Plastové tašky

Lehká Velmi lehká Hmotnost [g] Počet [ks]

Pro efektivnější vkládání definice obalu při větším množství zásob lze využít funkci kopírování definice. Nejprve se na zásobě, jejíž definice obalu má být přenesena na další zásoby stiskne tlačítko **Kopírovat definici obalů** . Následně se kurzor přesune na zásobu, kam má být definice přenesena a stisknutím tlačítka **Vložit definici obalů** se definice vloží (uživatel musí akci potvrdit). Pokud by bylo třeba definici přenést k více zásobám, lze si je předtím označit. To se provede poklepáním na danou zásobu v seznamu. Dané řádky jsou označeny červeně a zobrazí se panel pro práci s označenými záznamy. Tlačítkem Zrušit označení se všechny označené záznamy uvedou do výchozího stavu jako neoznačené. Tlačítkem zrušit definice lze provést hromadné mazání definic obalů u všech označených skladových karet.


Výběr

Zvoleno 3 záznamů.

Zrušit označení Zrušit definice

Dialog s tiskovými sestavami včetně generování čtvrtletního výkazu se spustí stisknutím tlačítka **Sestavy** . Detailní popis je uveden v následující kapitole.

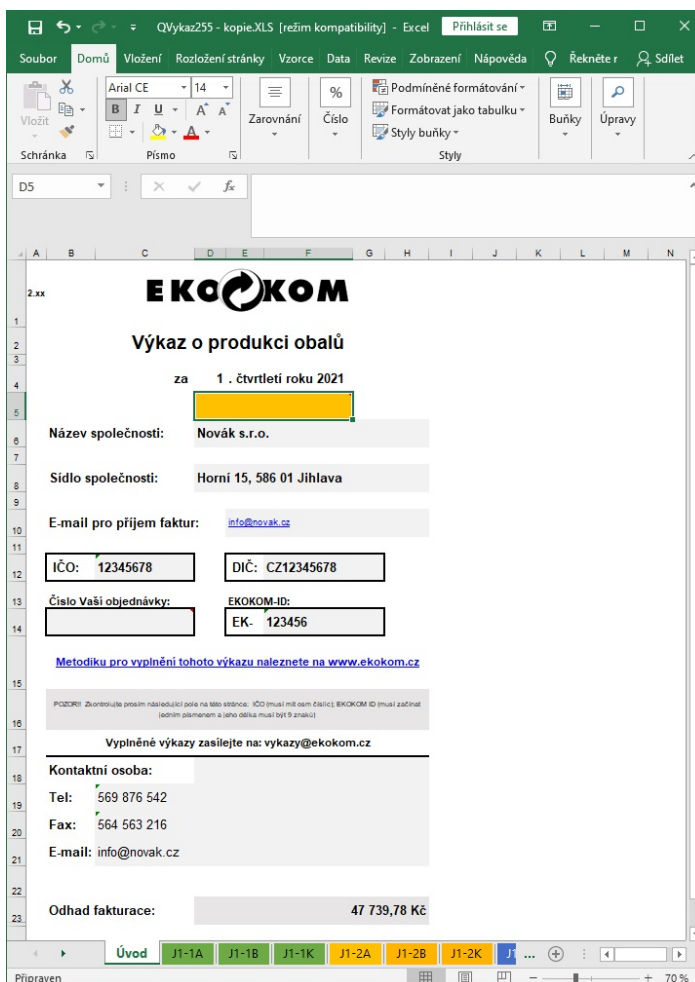
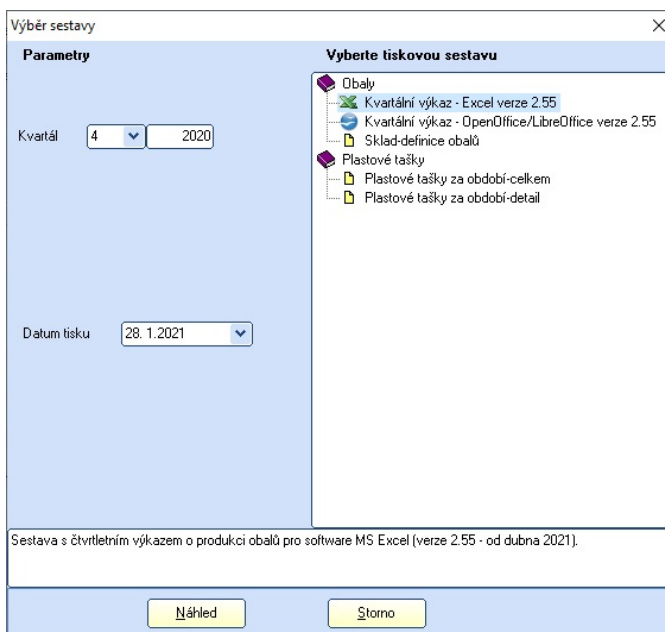
2- Vytvoření čtvrtletního výkazu a tiskové sestavy

Vytvoření čtvrtletního výkazu a vytvoření dalších tiskových sestav se provede stisknutím tlačítka **Sestavy**  v dialogovém okně **Zásoby-Obaly** (viz předchozí kapitola). Nejprve se ze seznamu dostupných sestav zvolí požadovaná, následně se v levé části okna doplní parametry sestavy (v případě výkazu je to čtvrtletí a rok). Stisknutím tlačítka **Náhled** se provede vytvoření náhledu sestavy.

Pro čtvrtletní výkaz o produkci obalů je třeba mít na počítači korektní instalaci software MS Excel nebo OpenOffice/LibreOffice, jinak výkaz nebude vytvořen. Z vyplněného výkazu plyne i odměna, která bude následně firma Eko-kom původci obalů fakturovat. Podstatné jsou zejména hodnoty hmotností vyplněné na listech J1 a O1 sešitu v MS Excelu (zpoplatněné obaly), které vstupují do výpočtu částky k fakturaci.

Ve výkazu jsou automaticky vyplněné všechny listy mimo S1 a S2, ty je třeba doplnit ručně.

Exportované obaly jsou rozpoznávány z pohybů, zde je třeba v případě exportu důsledně vyplňovat do dokladů v ekonomickém systému Pohoda údaj o cílové zemi v kolonce odběratel. Všechny doklady, které nemají vyplněnou zemi nebo mají v položce země kód CZ jsou považovány za tuzemsko, země s jiným kódem jsou pro tyto účely považovány za zahraničí.

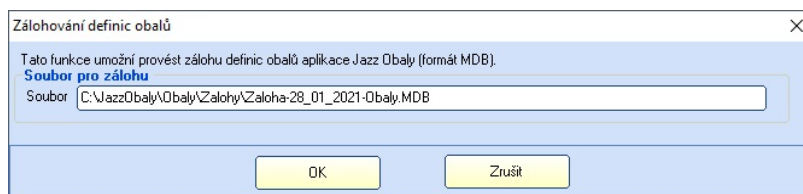


4- Ostatní funkce programu

V této kapitole jsou popsány další vlastnosti a agendy softwaru Jazz Obaly v předchozích agendách nepopsané.

1- Zálohování dat

Tato agenda slouží k uchování dat s definicemi obalů. Spustí se volbou položky z menu programu **Soubor – Zálohování – Zálohovat**. Zálohování dat je vhodné provést minimálně při každém vytvoření čtvrtletního výkazu, protože tuto zálohu lze použít pro možné opakované vytvoření výkazu zejména v případě, že se definice obalů mění (např. změna způsobu balení zboží nebo změna dodavatele a tím i obalu). Takto je možné uchovat všechny definice obalů v daném okamžiku.



Obrácená funkce je načtení definic obalů ze zálohy. To se provede volbou položky z menu **Soubor – Zálohování – Načíst zálohu**.

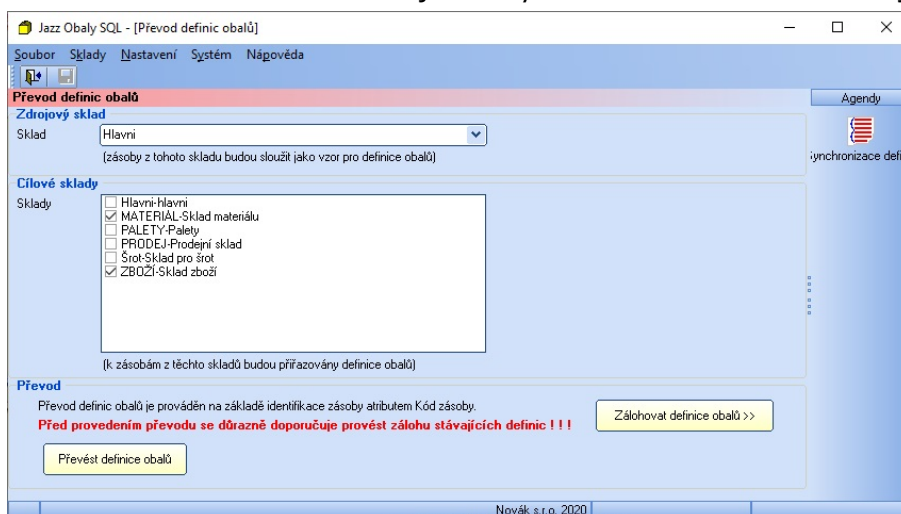
Zde se následně vybere soubor se zálohou (soubor MDB) a stiskne tlačítko **OK**. Při načítání zálohy je třeba počítat s tím, že jsou přítom všechny stávající definice smazány a nahrazeny definicemi za zálohy.



2- Synchronizace definic obalů

Agenda umožňuje přenášet definice obalů mezi zásobami v jednotlivých skladech. Tato funkčnost je užitečná zejména v případě, že v Pohodě existuje jeden tzv. hlavní sklad, který obsahuje celý sortiment. Pak stačí udržovat definice obalů pouze v tomto skladu a k zásobám v dalších skladech je pouze přenášet. Klíčem k rozpoznání tzv. shodných zásob je kód zásoby.

V agendě se definuje tzv. Zdrojový sklad, to je sklad, který obsahuje aktuální



definice. Následně se určí ze seznamu všechny cílové sklady (sklady, do kterých se definice obalů budou přenášet). Samotný přenos se spustí po stisknutí tlačítka **Převést definice obalů**.

Protože tato agenda najednou mění velké množství definic obalů, je důležité předtím provést zálohu stávajících definic (stisknutím tlačítka **Zálohovat definice obalů**).

3- Konverze definic obalů

Agenda slouží pro úpravu definic obalů tak, aby byly použitelné pro generování výkazu dle metodiky pro rok 2021. Zejména jde o automatické doplnění hodnot, které pro výkazy do roku 2020 nebylo nutné evidovat.

The screenshot shows the 'Konverze definic obalů' window with the following parameters:

Parametry	Sklo	Papír	Dřevo	Textil	Jiné
Plasty	Materiál/detail	Výchozí typ suroviny	Materiál/detail	Výchozí typ suroviny	Výchozí typ suroviny
Výchozí typ suroviny	Transparentní	Nápoje	Dřevo a dřevotříska	Nápoje	Primární
Barva materiálu - PET	Recyklát	Nápoje	Primární	Nápoje	Neobsahuje nápoje
Barva materiálu - ostatní	Neobsahuje nápoje	Nápoje	Neobsahuje nápoje	Nápoje	Neobsahuje nápoje
Nápoje	Primární	Nápoje	Neobsahuje nápoje	Nápoje	Neobsahuje nápoje
Kovy	Výchozí typ suroviny	Nápoje	Nápoje	Nápoje	Nápoje
Výchozí typ suroviny	Primární	Nápoje	Neobsahuje nápoje	Nápoje	Neobsahuje nápoje
Výchozí objem	Měkký, flexibilní	Nápoje	Neobsahuje nápoje	Nápoje	Neobsahuje nápoje
Nápoje	Neobsahuje nápoje	Nápoje	Neobsahuje nápoje	Nápoje	Neobsahuje nápoje
Náp.kartony	Výchozí typ suroviny	Nápoje	Nápoje	Nápoje	Nápoje
Výchozí typ suroviny	Primární	Nápoje	Neobsahuje nápoje	Nápoje	Neobsahuje nápoje
Výchozí objem	Pevný, pevný dutý do 3L	Nápoje	Neobsahuje nápoje	Nápoje	Neobsahuje nápoje
Nápoje	Obsahuje nápoje	Nápoje	Neobsahuje nápoje	Nápoje	Neobsahuje nápoje
Kompoz.mat.	Výchozí typ suroviny	Nápoje	Nápoje	Nápoje	Nápoje
Výchozí typ suroviny	Primární	Nápoje	Neobsahuje nápoje	Nápoje	Neobsahuje nápoje
Výchozí objemu	Pevný, pevný dutý do 3L	Nápoje	Neobsahuje nápoje	Nápoje	Neobsahuje nápoje
Nápoje	Obsahuje nápoje	Nápoje	Neobsahuje nápoje	Nápoje	Neobsahuje nápoje

Count of new definitions in the database: 4 + 6. Buttons: Smazat nové definice obalů >>, Zálohovat definice obalů >>, Převést definice obalů.

Warning: Před provedením převodu se důrazně doporučuje provést zálohu stávajících definic !!!

Novák s.r.o. 2020

Pro každou materiálovou skupinu je možné tyto parametry doplnit. Jde o hodnoty výchozí, tedy ty, které se v evidenci nejčastěji vyskytují. Konkrétní odlišné hodnoty pak lze u jednotlivých zásob ručně doplnit (editace jednotlivých definic).

U tzv. kompozitních obalů je následně třeba ručně doplnit jejich složky (rozdělení dle konkrétních materiálů a doplnění jejich hmotností).

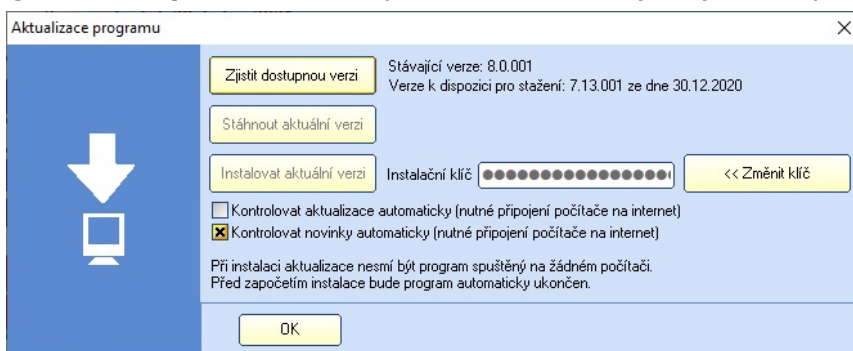
Protože tato agenda najednou mění velké množství definic obalů, je důležité předtím provést zálohu stávajících definic (stisknutím tlačítka **Zálohovat definice obalů**).

Tlačítko **Smazat definice obalů** slouží k případnému zrušení nových (platných od roku 2021) definic, pokud byly převedeny z původních nesprávně a bude třeba provést převod opakovaně s upravenými parametry.

4- Aktualizace programu

Instalace aktuální verze programu se vyvolá volbou položky v menu **Nápověda – Aktualizace programu**. Stisknutím tlačítka **Zjistit dostupnou verzi** se provede nalezení nejnovější dostupné aktualizace programu.

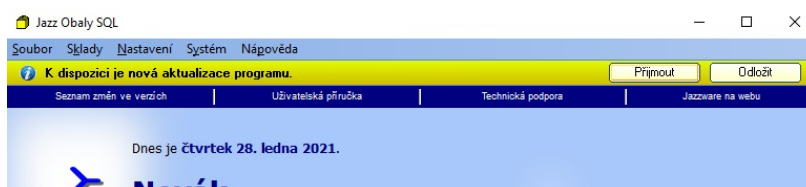
Pokud je nalezená verze novější než právě používaná, nabídne se její stažení z internetu a instalace. Stisknutím tlačítka **Stáhnout aktuální verzi** se aktualizace přenese na počítač, následným stiskem tlačítka **Instalovat aktuální verzi** se nainstaluje. Pro instalaci je třeba zadat instalační klíč, který je platný pro daný rok (alfanumerický



kód se do pole zadá po stisknutí tlačítka **Změnit klíč** a následným stiskem tlačítka **Uložit změnu**). Před samotnou instalací bude aplikace Jazz Obaly automaticky ukončena, následně je spuštěn instalační program. V průběhu instalace je cílová složka pro instalaci určena automaticky, uživatel je vyzván k potvrzení přepsání některých souborů novými verzemi, což je třeba potvrdit.

Instalační klíč obdrží uživatel při zakoupení programu a pro následné období zakoupením předplatného pro službu SERVIS na daný rok.

Aplikace může dostupné aktualizace kontrolovat automaticky (zatřmením volby **Kontrolovat aktualizace automaticky**). Pak je při každém startu aplikace provedena kontrola, jestli není pro instalaci dostupná novější verze.



Pokud ano, uživatel je na toto upozorněn a je mu nabídnuta její instalace. Instalaci může v daném případě akceptovat nebo odmítnout (odložit na později).

Pro instalaci aktualizací z okna aplikace je třeba mít na daném PC přístup k internetu.

Aktualizaci programu je také možné provést manuálně (zejména v případě, že na PC není k dispozici připojení k internetu). V takovém případě je třeba stáhnout instalační balíček z internetové adresy www.jazzware.cz v sekci SERVIS 20xx. Instalační balíček je ve tvaru komprimovaného ZIP souboru. Tento je třeba přenést na vhodném médiu na PC, kde je aplikace Jazz Obaly v provozu. Na disk je pak třeba ze ZIP souboru extrahovat soubory Setup.EXE, Setup.LST a Setup.PKG. Samotná instalace se provede spuštěním souboru Setup.EXE. Během instalace je třeba ručně zvolit cílovou složku pro instalaci (složka, ve které se nachází spustitelný soubor aplikace Obaly.EXE) a následně zadat platný instalační klíč. Obvykle je též třeba manuálně potvrdit dotaz instalačního programu na přepis aktualizovaných souborů.

5- Převod definic obalů při datové uzávěrce a přechodu na další rok

Jakmile se v ekonomickém systému Pohoda provede datová uzávěrka při které je vytvořena nová účetní jednotka pro další rok, je třeba program Jazz Obaly zkonfigurovat pro práci s touto novou účetní jednotkou.

Nejprve je třeba tuto účetní jednotku otevřít, což se provede zvolením položky v menu programu **Soubor – Účetní jednotky**. Zde se ze seznamu vybere účetní jednotka pro aktuální rok a stiskne položka v menu **Zvolit účetní jednotku**. V této nově otevřené účetní jednotce nejsou obsaženy žádné definice obalů. Ty se převedou z účetní jednotky z minulého roku otevřením dialogu **Zásoby-Obaly** a roku zvolením položky v menu **Soubor – Převod definic obalů** a ze seznamu se zvolí příslušná (loňská) účetní jednotka.